

金鑽自動下單系統說明書

1. 事前準備項

A、請先開期貨帳戶並申請 API 開通，說明如下表！

目前依期交所規定 API 開通條件：

一、需開戶滿 3 個月。二、需在一年內交易 10 筆期指。

B、安裝 DDE 看盤軟體！

API	申請方式	搭配 DDE 報價軟體	注意事項
統一	1 需申請「開通」。 先申請「測試環境」測試成功後，再申請「正式環境」，才能正式下單。 2. 需有安裝統一 eVIP 國內版	1. 統一 eVIP 國內版(需申請專業版，才有 DDE) 2. 統一全球贏家(金鑽數據來源選擇凱基好神奇)	1. 憑証匯入電腦。(IE 的工具/網際網路選項/內容/憑證/匯入) 2. 帳號請輸入 11 碼：前 4 碼為公司代號，後七碼為期貨帳碼，如 80001234567 3. 密碼：同登入報價軟體密碼
元大	需申請「開通」。	EasyWin YesWin	1. 憑証匯入電腦。(IE 的工具/網際網路選項/內容/憑證/匯入) 2. 帳號請輸入 7 碼帳號：如：1234567。 3. 密碼：同報價軟體用密碼
凱基(原台証)	1. 需申請「開通」。 2. 需有安裝凱基全球通	無 (請搭配其它家 DDE 的看盤軟體)	1. 憑証檔置於 c:/ekey/940/xxxxxxxxxxxx/S 的資料匣裡(xxxxxxxxxx：表身分證字號)，如憑證已申請展延，檔案為 xxxxxxxx.pfx 檔請匯入 IE。 2. 帳號請輸入 7 碼帳號：如：1234567。 3. 密碼：同一般下單時使用

凱基	1. 需申請「開通」。	凱基好神奇(S版搭配 API 下單，此版本非凱基網頁所下載版本，下載位置請聯絡營業員)	<ol style="list-style-type: none"> 憑証匯入電腦。(IE 的工具/網際網路選項/內容/憑證/匯入) 帳號請輸入 7 碼帳號：如：1234567。 密碼：同一般下單時使用
群益	<ol style="list-style-type: none"> 需申請「開通」。 需至群益網站啟用 API 	<ol style="list-style-type: none"> 群益報價 API (需輸入身分證號和密碼登入) 請於 8:20 之後登入 	<ol style="list-style-type: none"> 憑証匯入電腦。(IE 的工具/網際網路選項/內容/憑證/匯入) 帳號請輸入 7 碼帳號：如：1234567。 密碼：同報價軟體用密碼
永豐	需申請「開通」。	1. E-Ledaer 如 API 要與 E-Ledaer 同時使用時，請營業員洽電子商務部開通「帳號重複登入」功能。	<ol style="list-style-type: none"> 憑証檔置於 c:/ekey/551/xxxxxxxxxx/S 的資料匣裡 (xxxxxxxxxx：表身分證字號) 帳號請輸入 7 碼帳號：如：1234567。 密碼：同一般下單時使用！憑證密碼需和帳號密碼設定相同
富邦	<ol style="list-style-type: none"> 需申請「開通」。 需有安裝富邦 e01 	富邦 e01	<ol style="list-style-type: none"> 憑証檔置於 c:/ekey/960/xxxxxxxxxx/S 的資料匣裡 (xxxxxxxxxx：表身分證字號) 帳號請輸入 7 碼帳號：如：1234567。 密碼：同一般下單時使用！憑證密碼需和帳號密碼設定相同

元富	1. 需申請「開通」。需先在「測試環境」測試成功後，才能開通「正式環境」，才能正式下單。 2. 需安裝「期貨新全球達人」 3. 開通後需使用過全球達人！	1. 報價 API(需輸入 7 碼期貨帳號登入) 2. 全球達人(金鑽數據來源選擇凱基好神奇)	1. 憑証匯入電腦。(IE 的工具/網際網路選項/內容/憑証/匯入) 2. 帳號請輸入 7 碼帳號：如：1234567。 3. 密碼：同報價軟體用密碼
----	--	--	---

重點：

- 1、如沒有開過期貨帳戶，基本上開戶後要等 3 個月才能申請 API (如急下單請聯絡我們)
- 2、如已有在交易期貨，可直接向營業員提出『開通 API』申請。
(如營業員不知道 API 是什麼，可告知是『自動程式下單要用』)
- 3、期貨、券商網頁登入帳號、看盤報價軟體，及下單憑證的密碼要都設一樣。
- 4、建議，直接到期貨公司開戶。

有任何問題都可以電話詢問：02-2311-8747

也可以到研究會網站提出：<http://www.squares-gann.com>

2. 下載、安裝金鑽富貴全球自動下單系統

2.1 下載

http://www.gann-9.com/~gann9998/GDProgramT/GannGDF_Setup.zip

點擊網址下載，出現下載選項，選擇開啟（儲存亦可）

檔案因有數據有點大，下載速度會因您的頻寬與電腦執行速度有關，請耐心等待。

圖 1



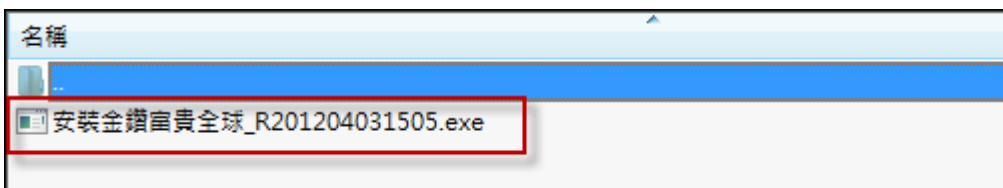
圖 2



2.2 安裝

下載完成會跳出這個畫面，請點擊兩次解壓縮開始安裝金鑽

圖 3



2.3 出現圖 4 安裝 Microsoft .NET 訊息，

如沒有這個訊息方塊，表示已安裝過請跳至步驟 2.5

圖 4

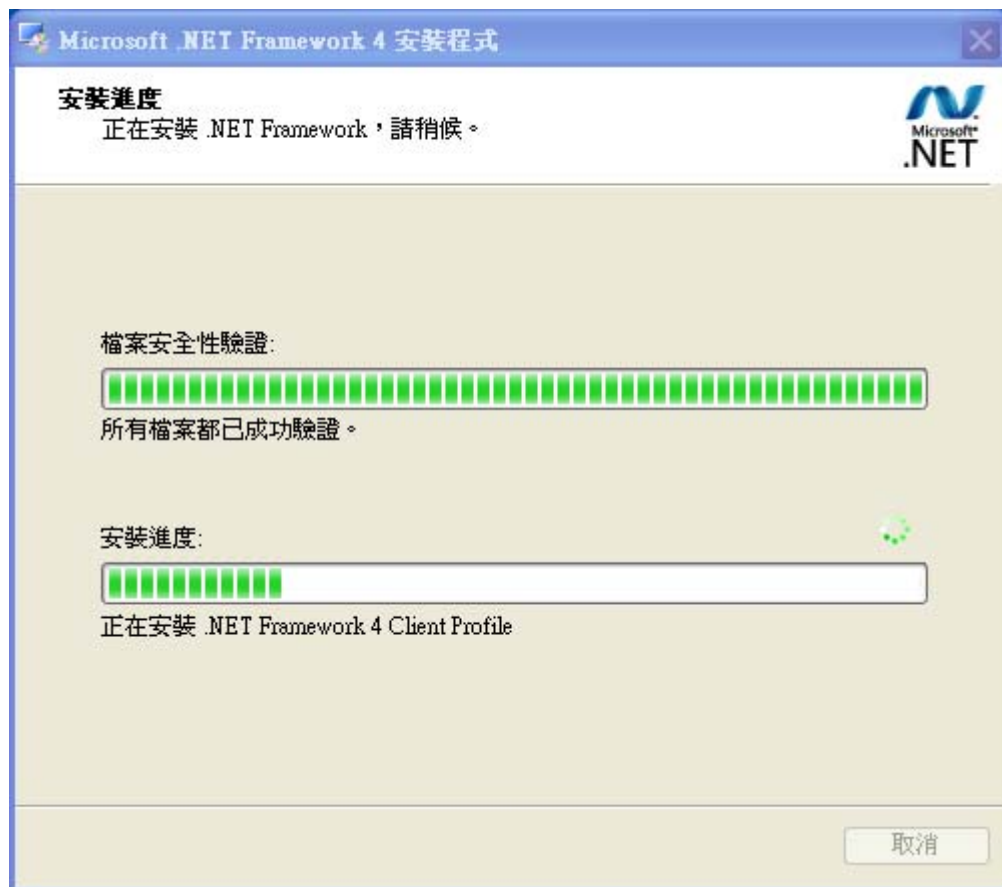


按「確定」繼續

檔案有約 50mb，安裝速度會電腦執行速度有關，請耐心等待。

2.4 .NET4 檔案下載完成即會自動安裝（如沒有自動安裝，請手動安裝）

圖 5

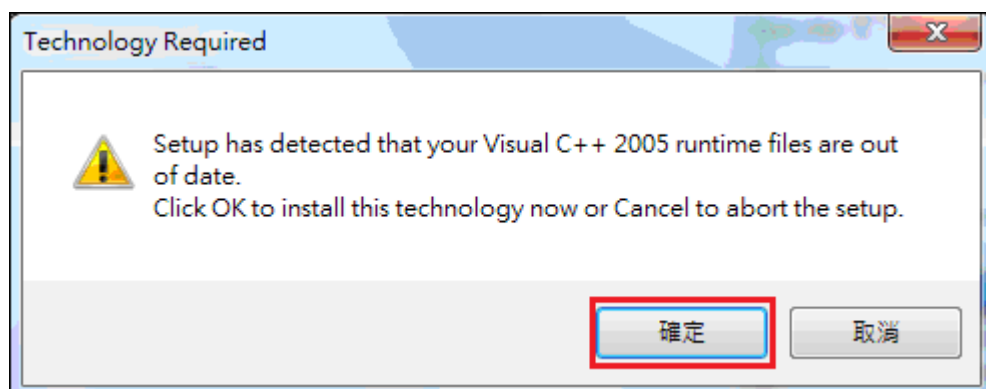


如安裝 Microsoft .NET 失敗，請重新開始安裝！
或下載完整版回來安裝：

<http://www.microsoft.com/downloads/zh-tw/details.aspx?familyid=0a391abd-25c1-4fc0-919f-b21f31ab88b7>

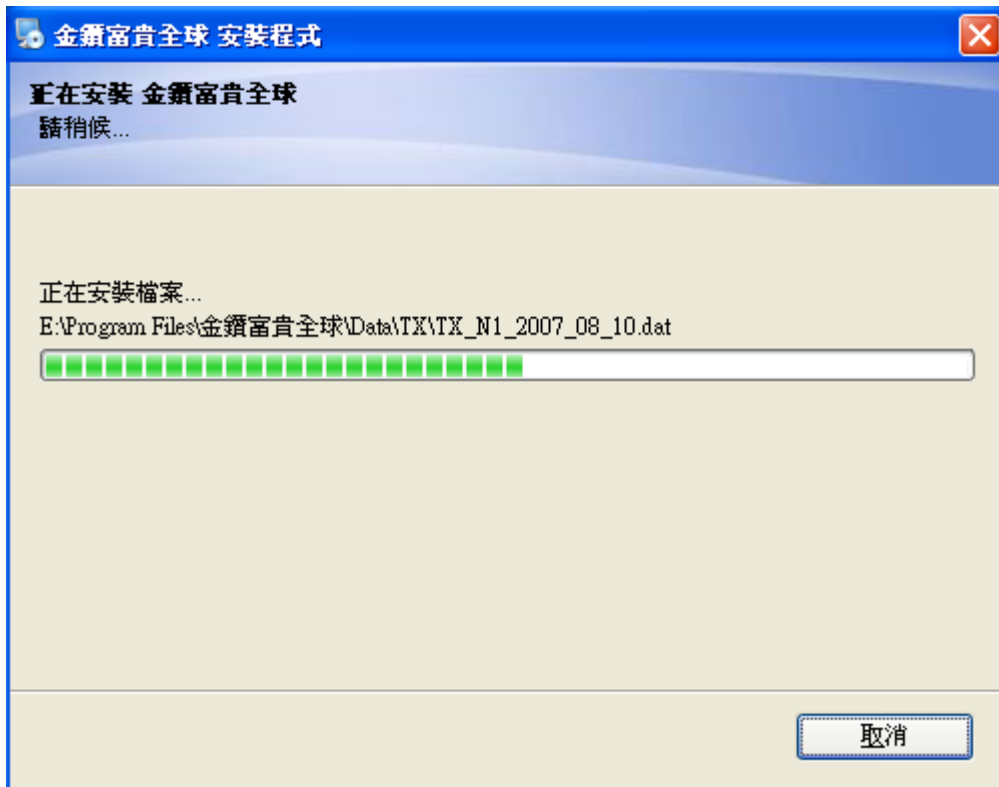
2.5 安裝完 .NET4. 後會再檢視您電腦內是否有相關需要的元件，
如果沒有及會跳出視窗，如下圖，請按『確定』安裝元件。

圖 6



2.6 安裝完 C++2005 元件後後，繼續安裝金鑽

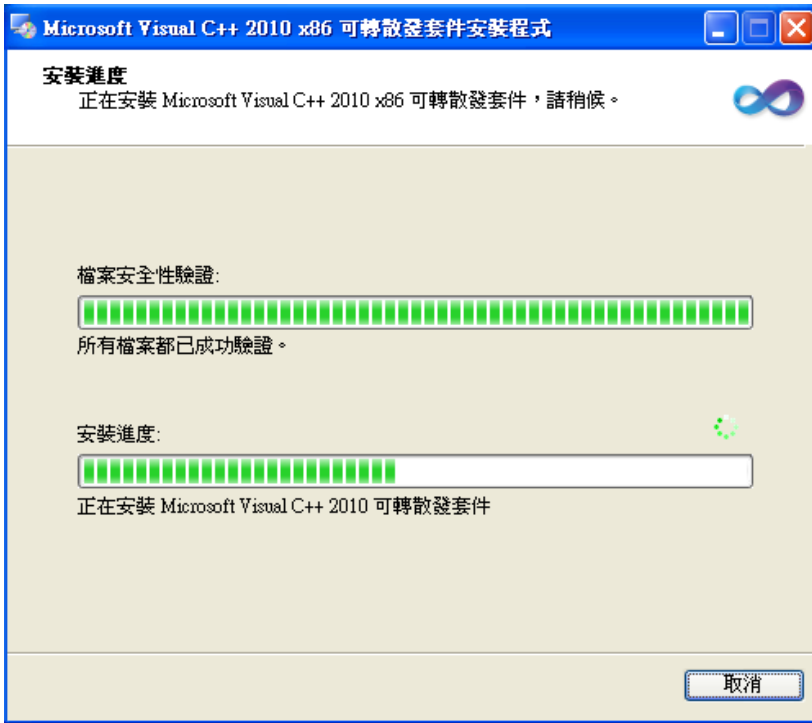
圖 7



2.7 多數情形一般電腦不會有 C++2010 套件，會再要求安裝，請依序按『確定』 如已安裝過，可跳過這個步驟

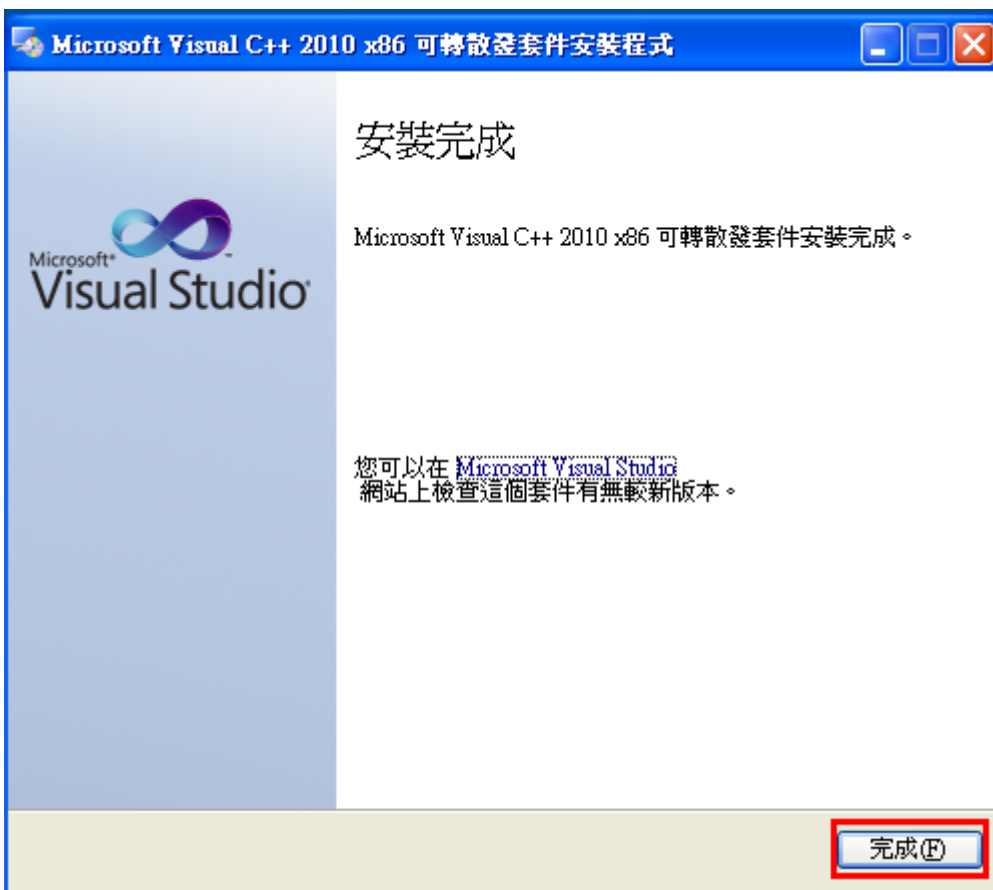
圖 8





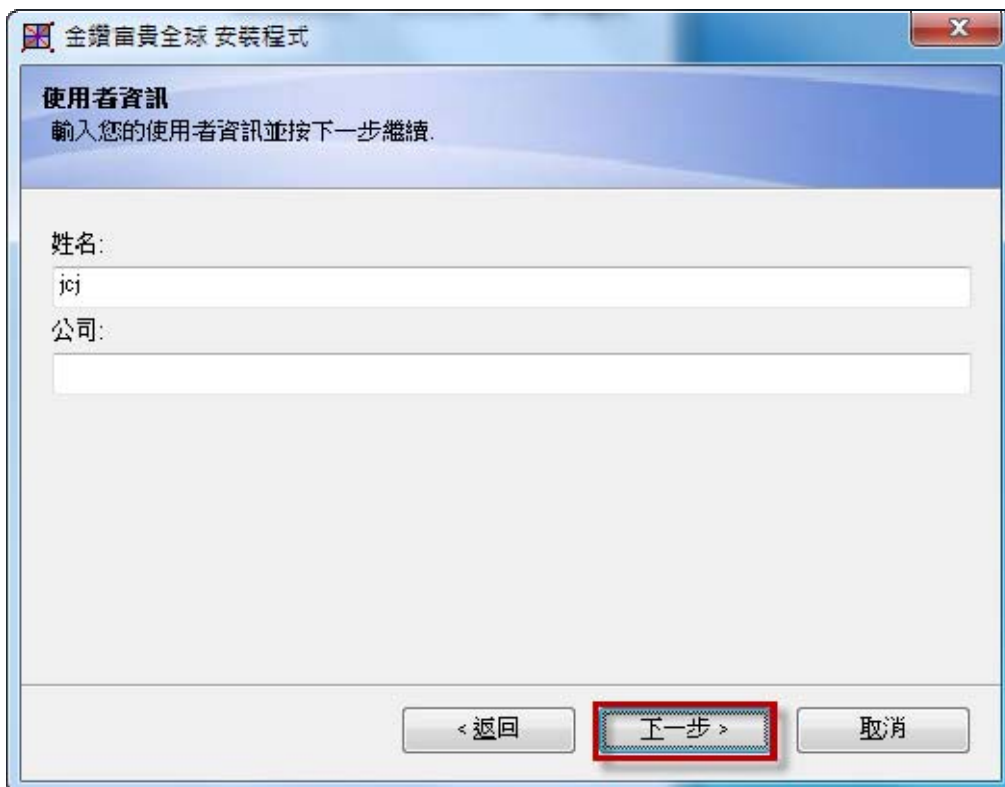
2.8 安裝完成按『確定』

圖 10



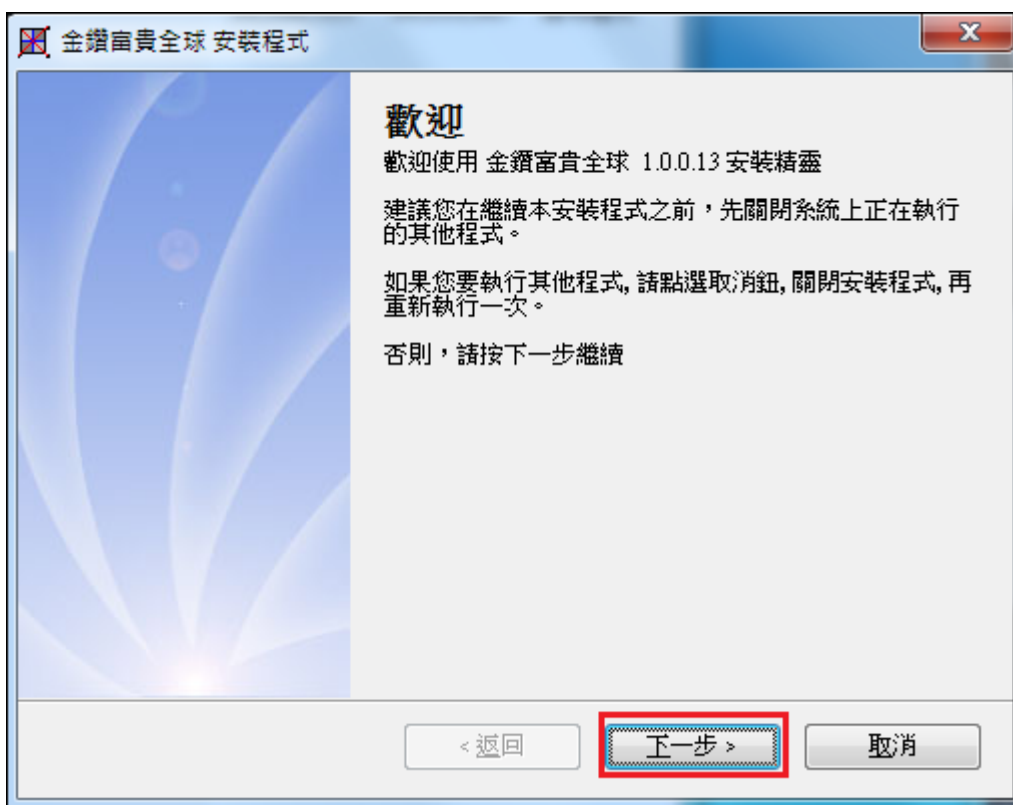
2.9 金鑽繼續進行安裝，按『下一步』

圖 11



2.10 金鑽繼續進行安裝，按『下一步』

圖 12



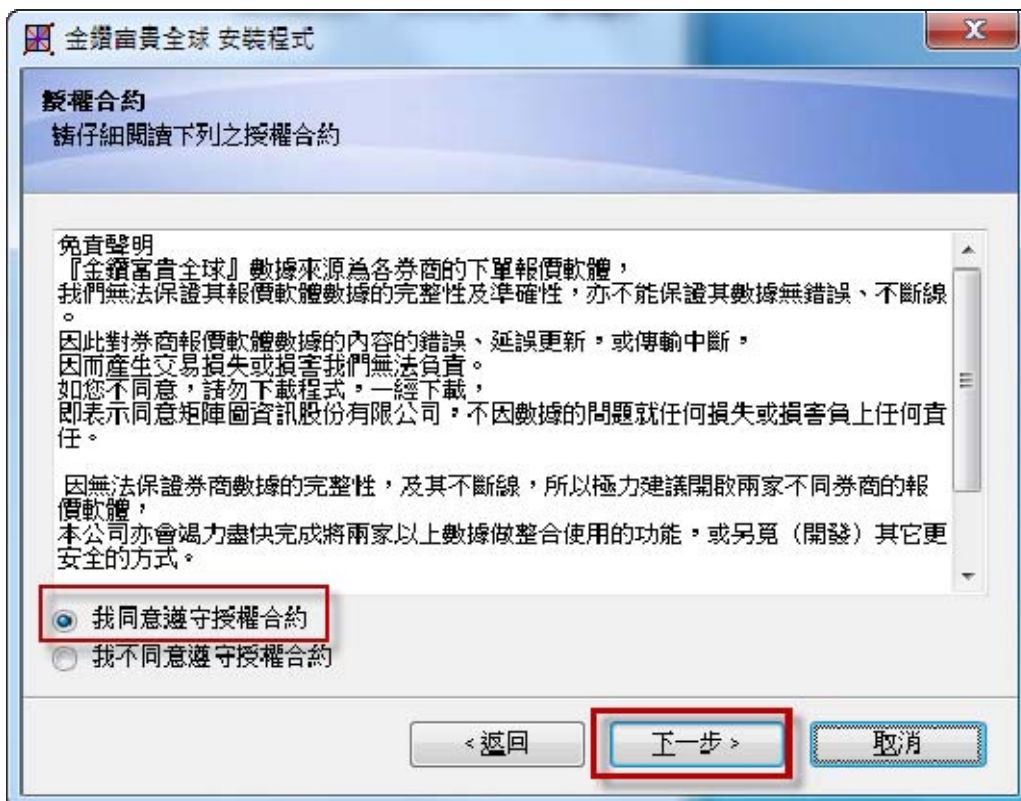
2.11 金鑽繼續進行安裝，按『下一步』

圖 13



2.12 點選『我同意遵守授權合約』，按『下一步』繼續進行安裝

圖 14



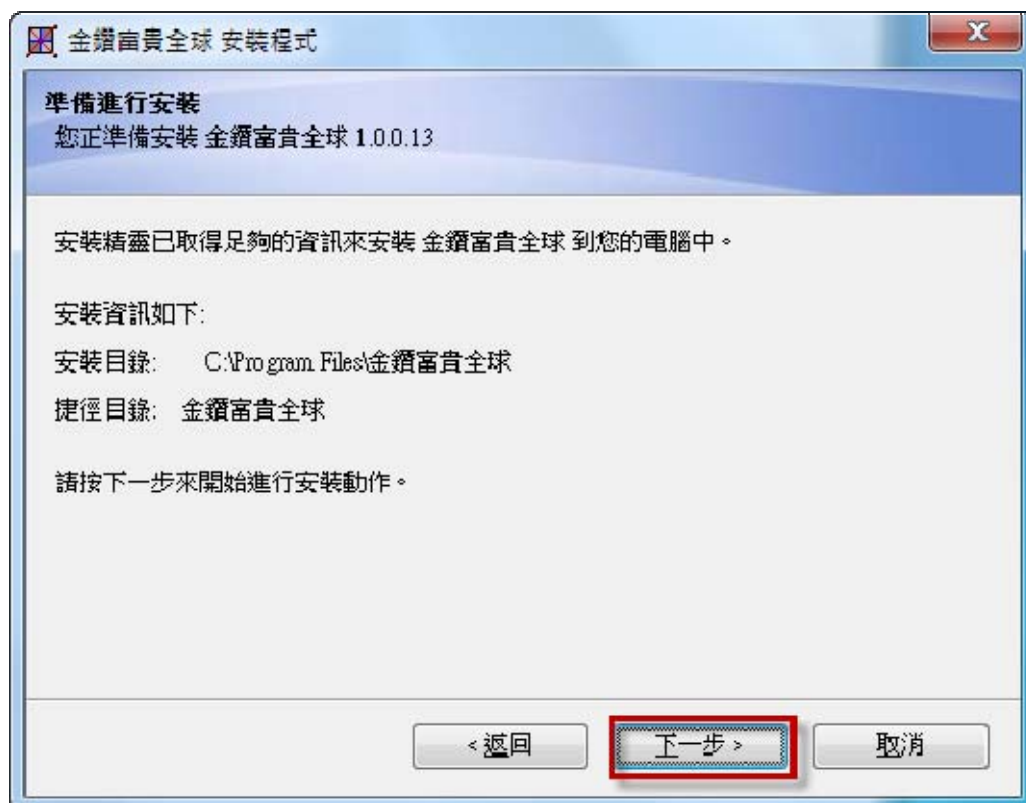
2.13 金鑽繼續進行安裝，按『下一步』

圖 15



2.14 金鑽繼續進行安裝，按『下一步』

圖 16



2.15

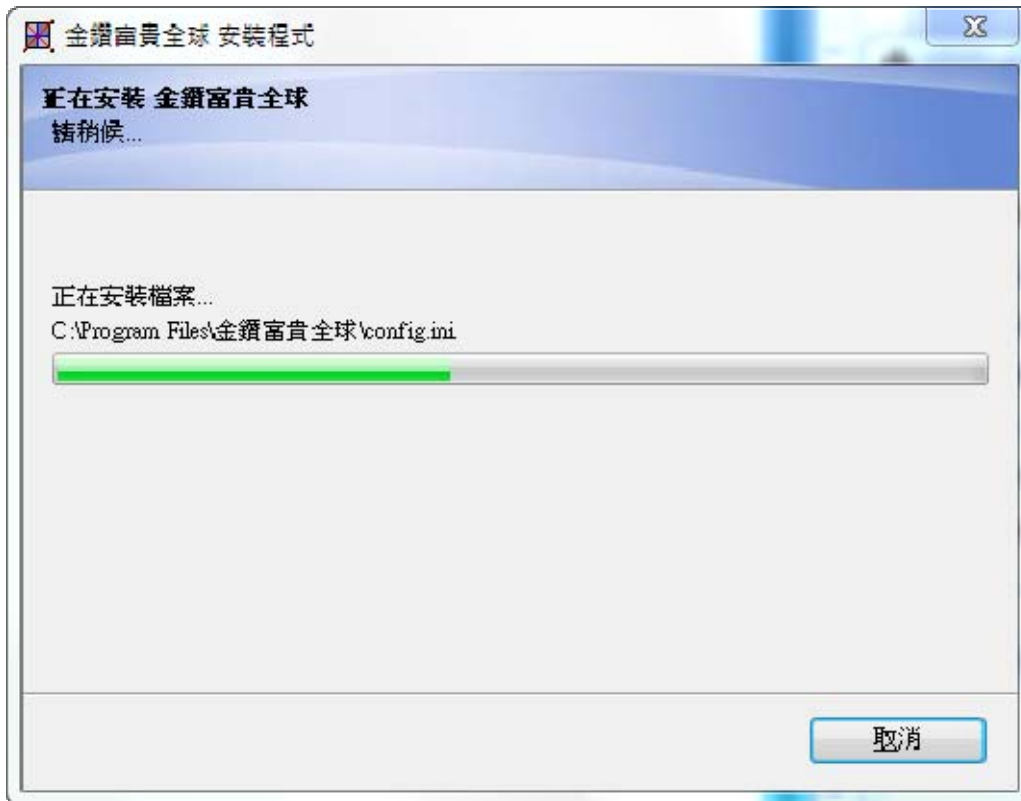


圖 17

2.16 安裝完成按『確定』



圖 18

2.17 建議重新啟動

圖 19



3. 啟動金鑽富貴全球自動下單系統(需連接網路)

3.1 開啟期貨（券商）報價軟體接收數據（DDE）

3.2 在桌面上找到圖 18 金鑽的捷徑小圖，點擊兩次執行金鑽自動下單系統。

圖 20

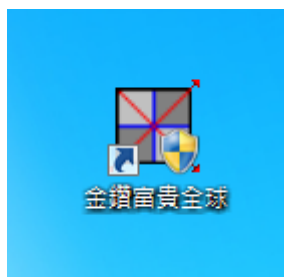
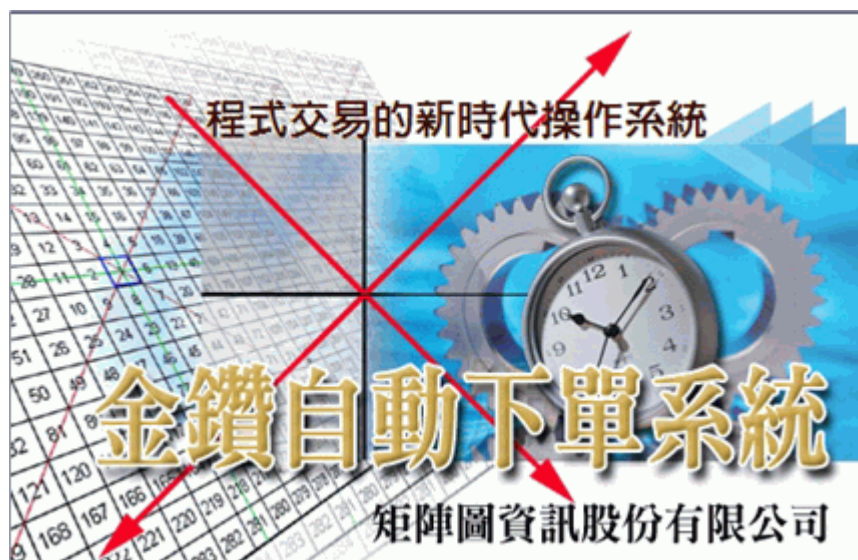


圖 21

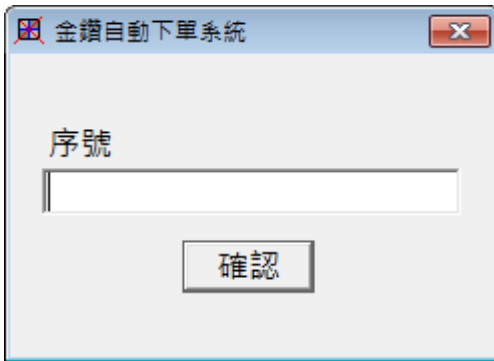


3.3 第一次使用請輸入序號，輸入「序號」並按「確認」繼續

注意：一個序號只能在一台電腦上啟動使用，

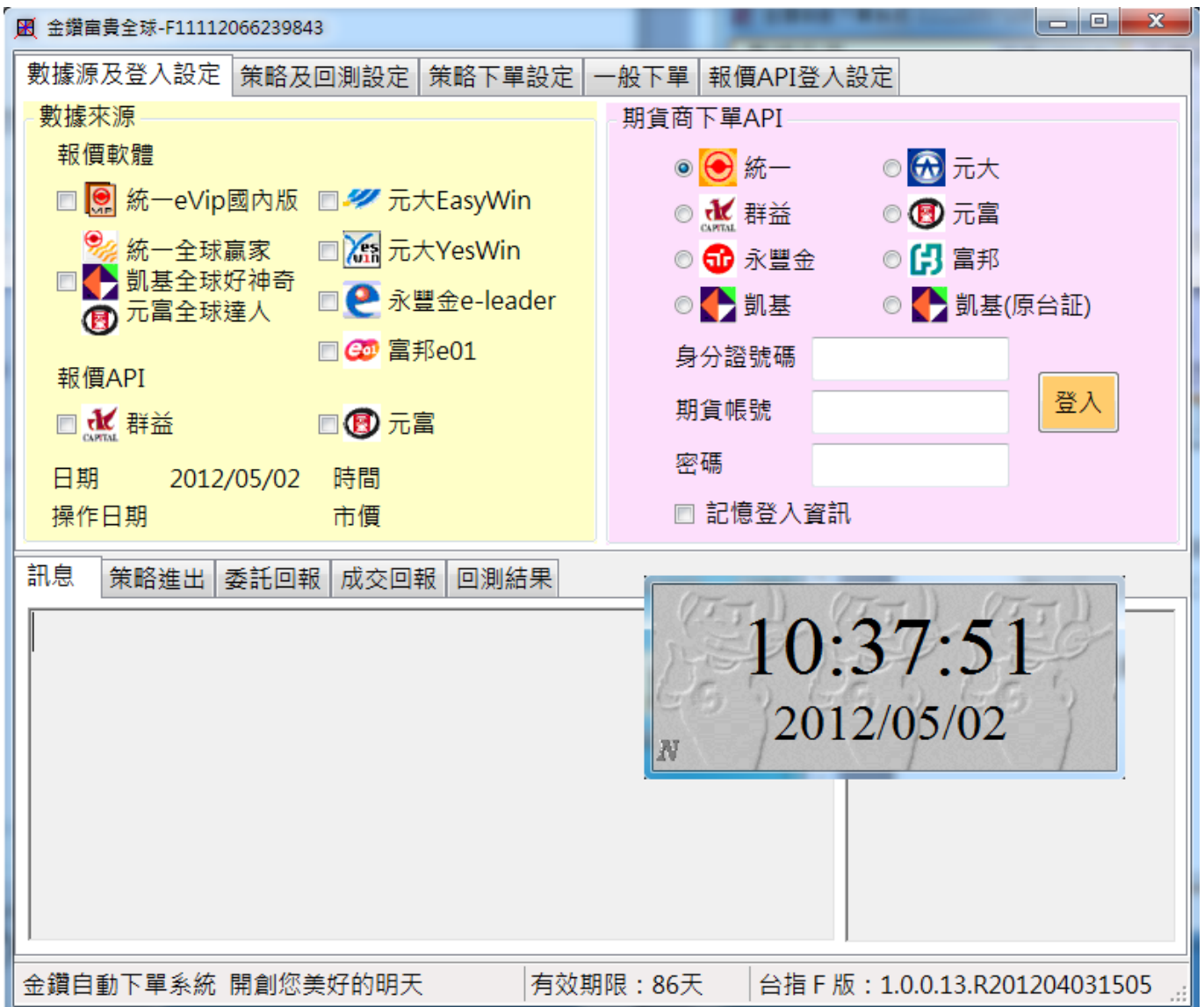
請確定您安裝的電腦，是以後常會使用到的電腦，一旦啟動 F 版，以後不能更換電腦（如有更換需要，每更換一次序號收費 800 元）

圖 22



3.4 出現主畫面(小時鐘為網路校時用不要關掉，可按右鍵選最小化，縮小到執行列)

圖 23

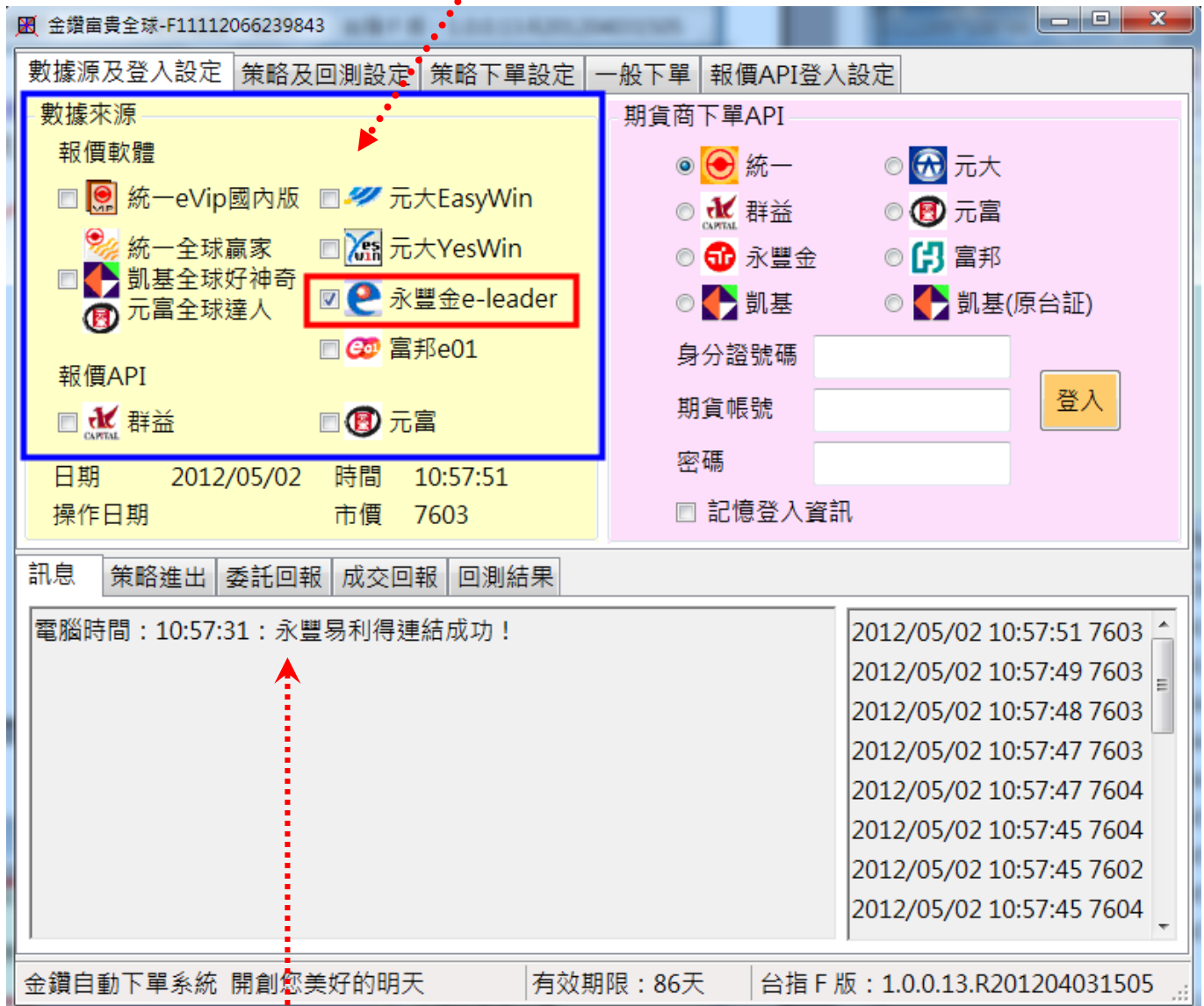


3.5 使用金鑽下單系統(以使用永豐 e-leader DDE 報價及永豐 API 說明)

點選數據來源，也就是開啟的 DDE 報價軟體

建議多開兩家期貨商，可多勾選兩家數據，避免單一數據源斷線無法下單。

圖 24



會顯示出「DDE 連結成功」

附註：

群益、元富的選項為報價 API，請按「報價 API 登入設定」按鈕，進行登入設定

圖 25

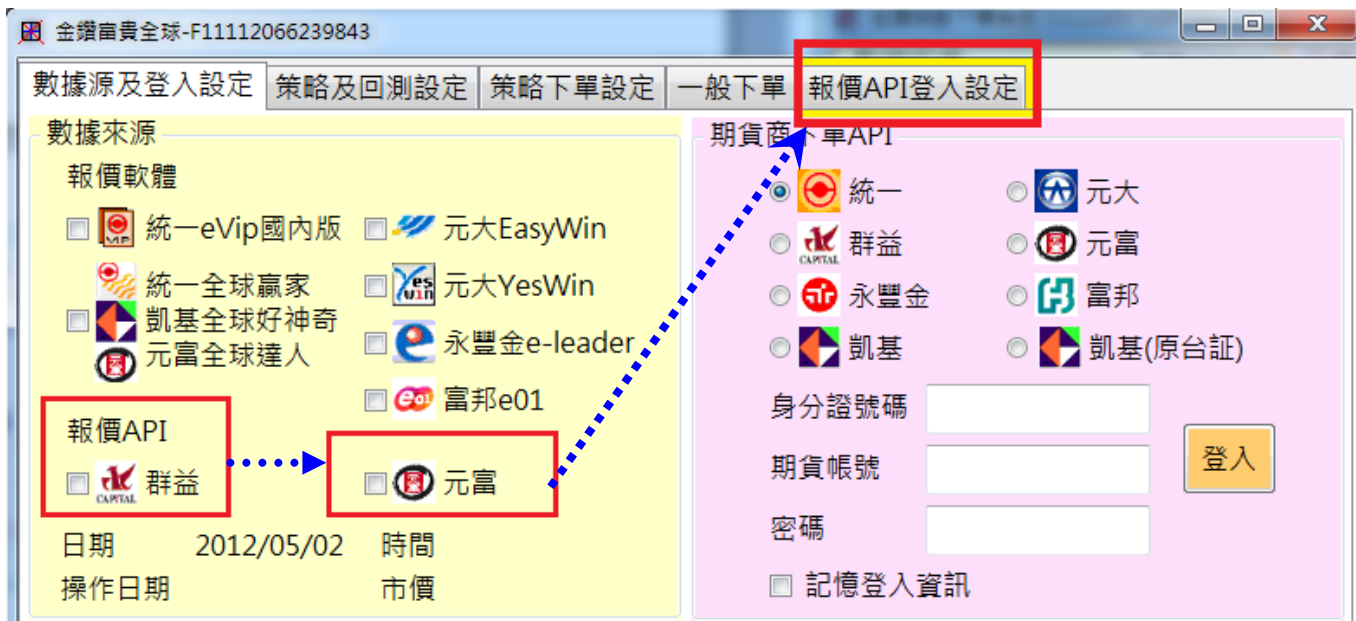
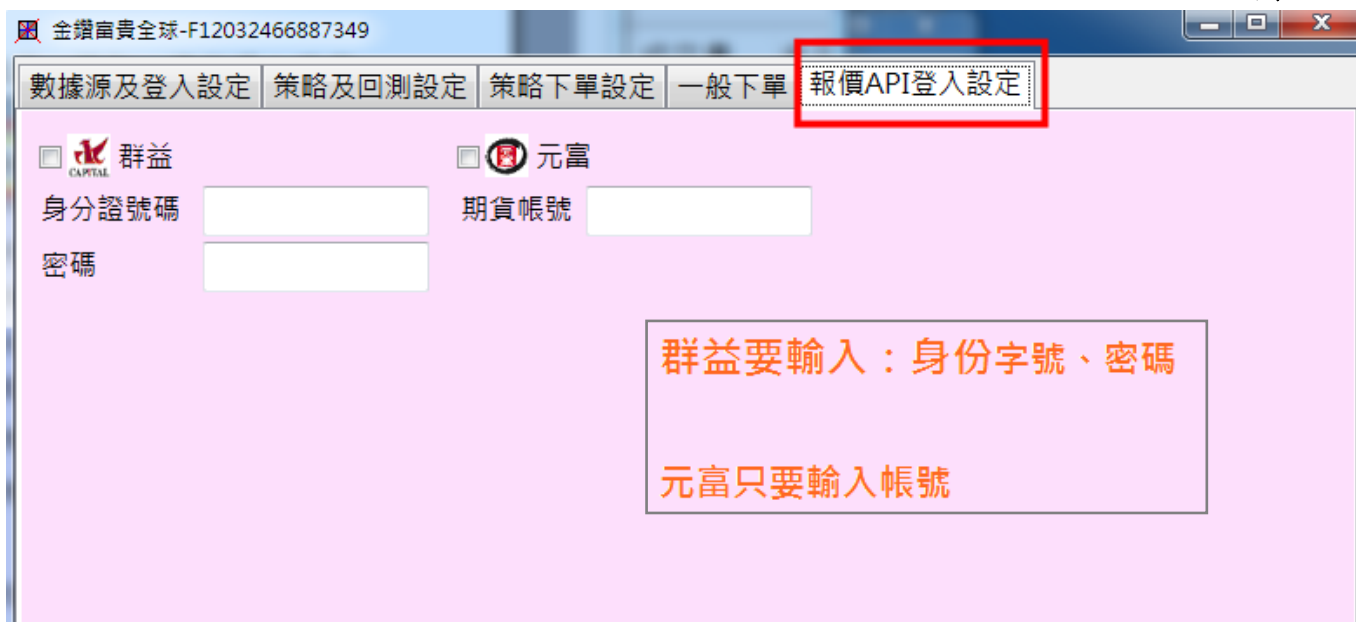
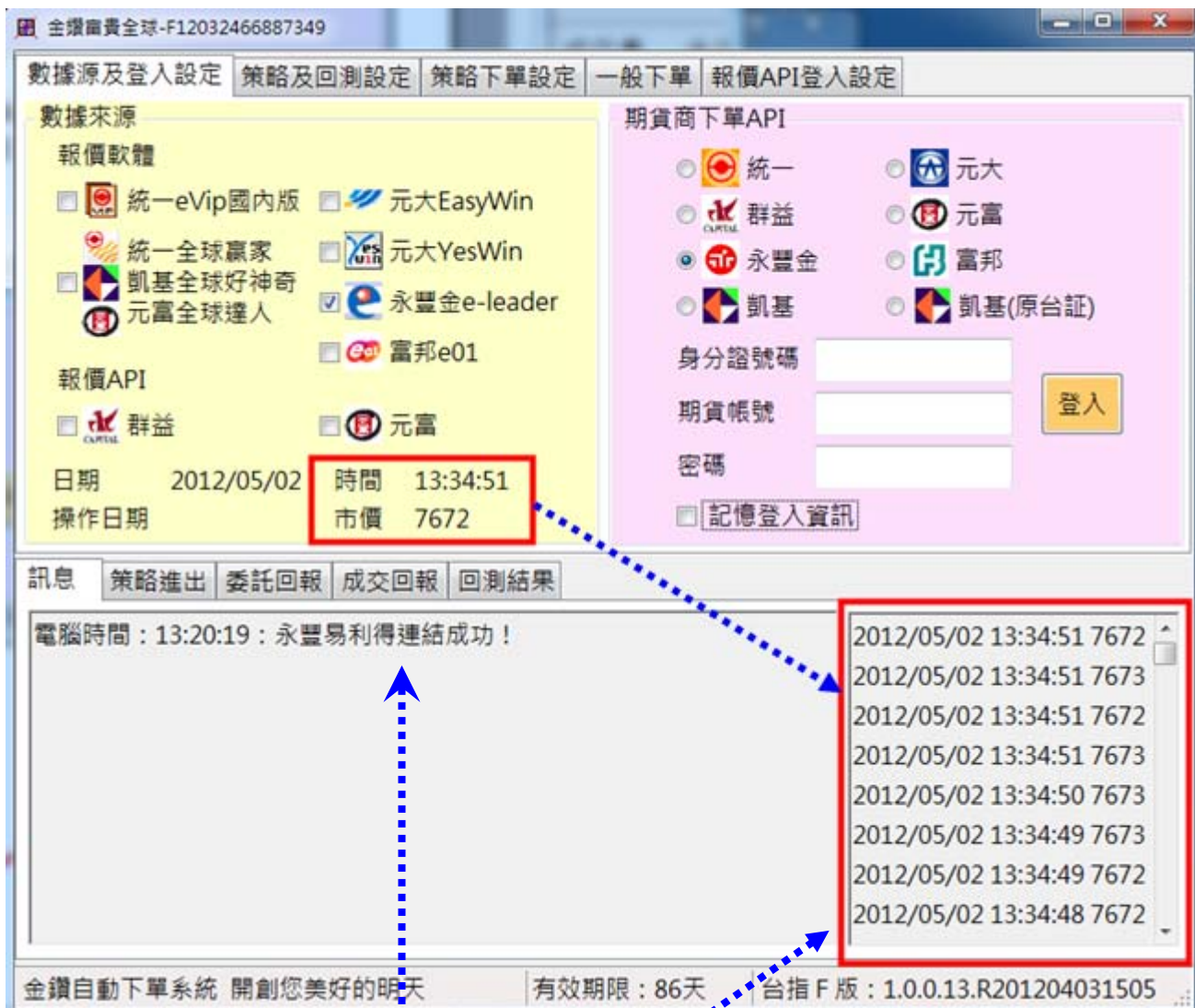


圖 26



設定完成後再按「數據源及登入設定」扭，回到原畫面
另如使用「統一全球贏家」或「元富全球達人」可只選「凱基好神奇」做為 DDE 數據來源（勾選一個，會收到兩家數據）

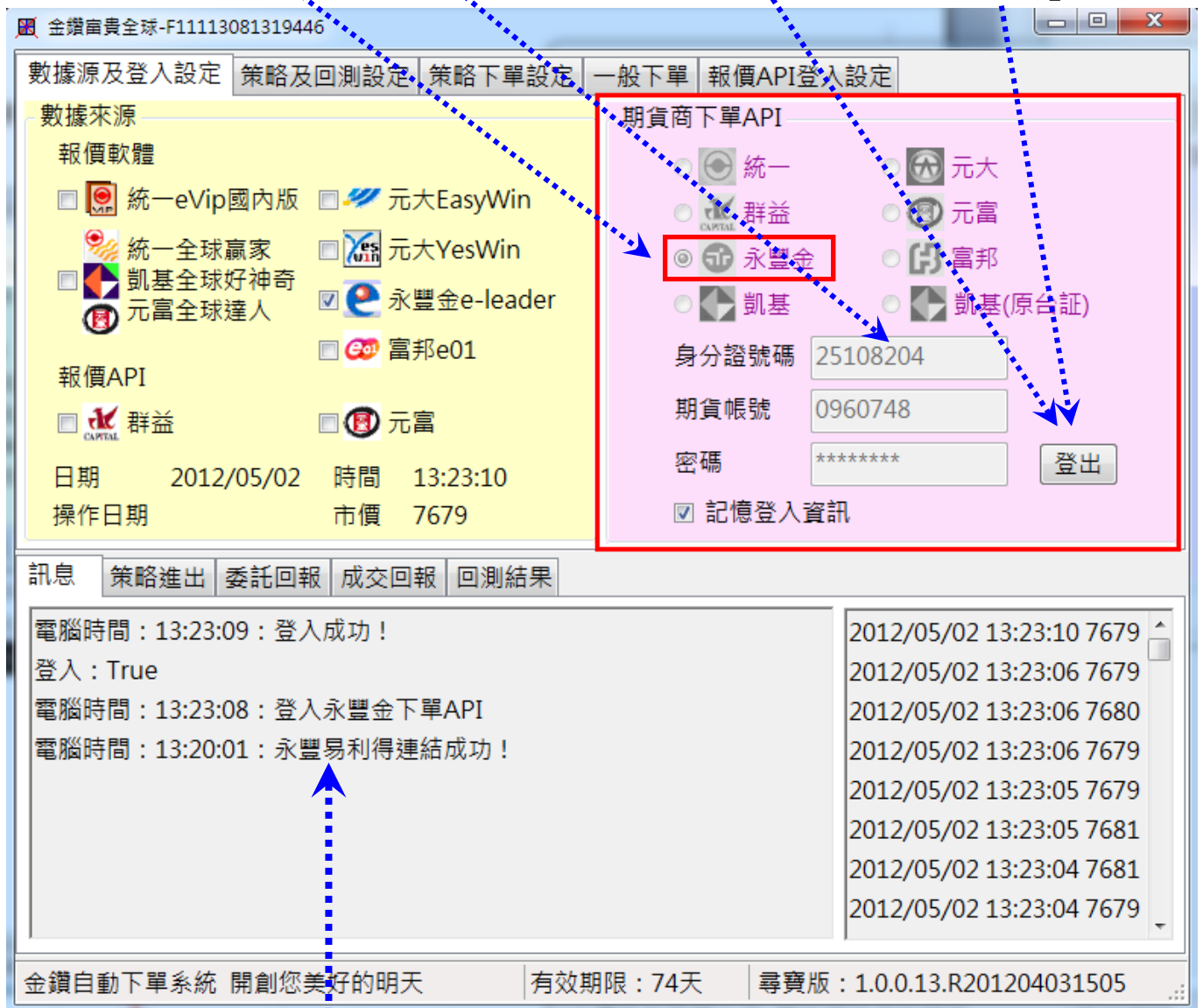
圖 27



期貨開盤時間，如顯示「DDE 連結成功」這區域會有分筆數據跳動！

如顯示「DDE 連結成功」，但沒有數字跳動，請重開報價軟體，或金鑽程式！

3.6 勾選下單期貨商，輸入帳號等相關資料後，按『登入』鍵成功，
即會顯示『登出』



輸入登入資訊，如勾選「記憶登入資訊」則下次開啟時不用再輸入！
按「登入」後會視窗顯示登入狀況！如登入失敗請先連絡營業員告知 API 未開通！
身分證第一碼英文字請輸入大寫英文字母！

所有期貨公司帳號 7 碼
只有統一期貨帳號為 11 碼，前面要加 8000

以上，是下載、安裝、開啟金鑽，及設定數據、登入下單 API 設定說明，
接下去是說明『策略及回測設定』、『策略下單設定』，請下載操作錄影：

<http://www.gann-9.com/asdfg/GD-F.mp4>

不下載也可以到 youtu 觀看：<http://youtu.be/aIMsrbd1IKU>

在開始程式下單之前，您必需要知道：
在程式操作的世界，財富是持續操作累積出來的，無法快速致富。